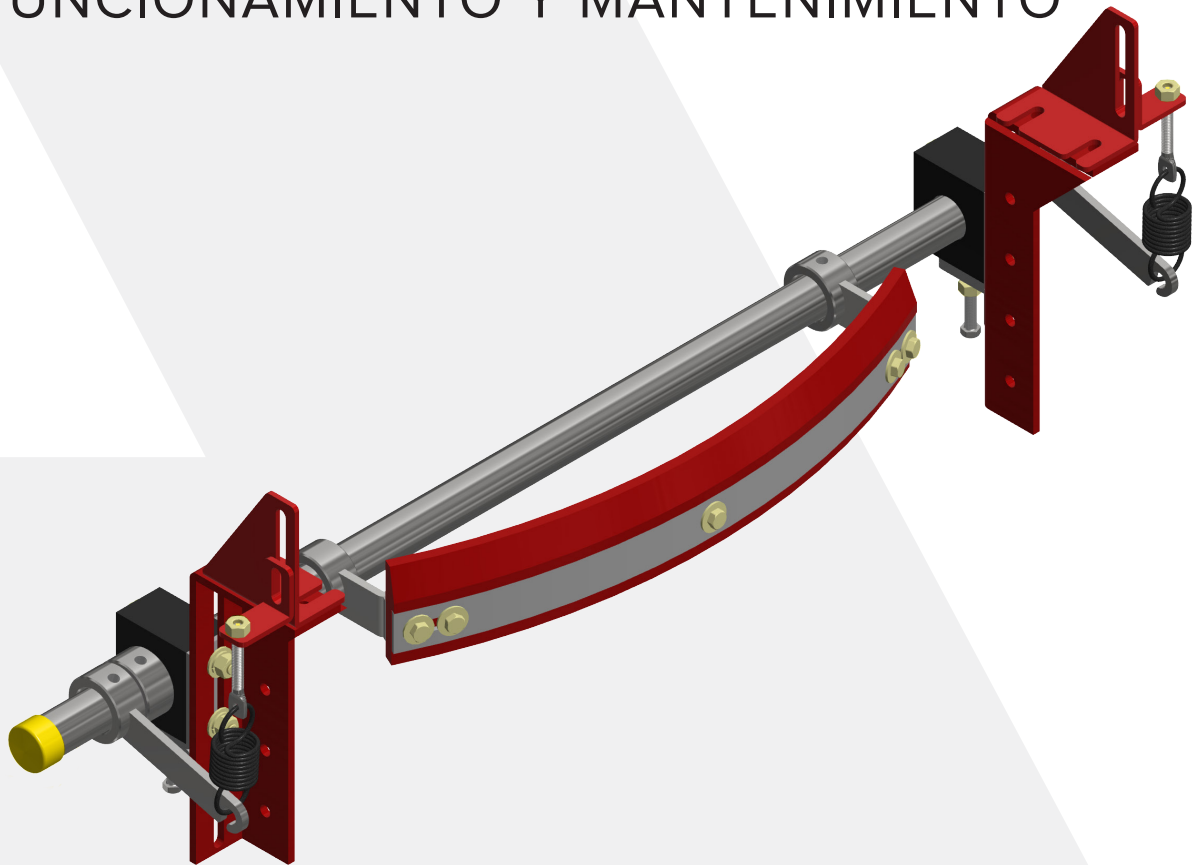


U-Scrape[™]

con Sistema de Tensor Bolt-Up

INSTRUCCIONES DE INSTALACIÓN,
FUNCIONAMIENTO Y MANTENIMIENTO



Aviso de Seguridad Importante

Acate siempre las reglas básicas de seguridad al trabajar con cualquier sistema transportador. Para evitar lesiones y daños a equipos, asegúrese de que todos los controles del transportador se encuentren bloqueados y que la fuente de alimentación esté desconectada en todo momento durante la instalación.

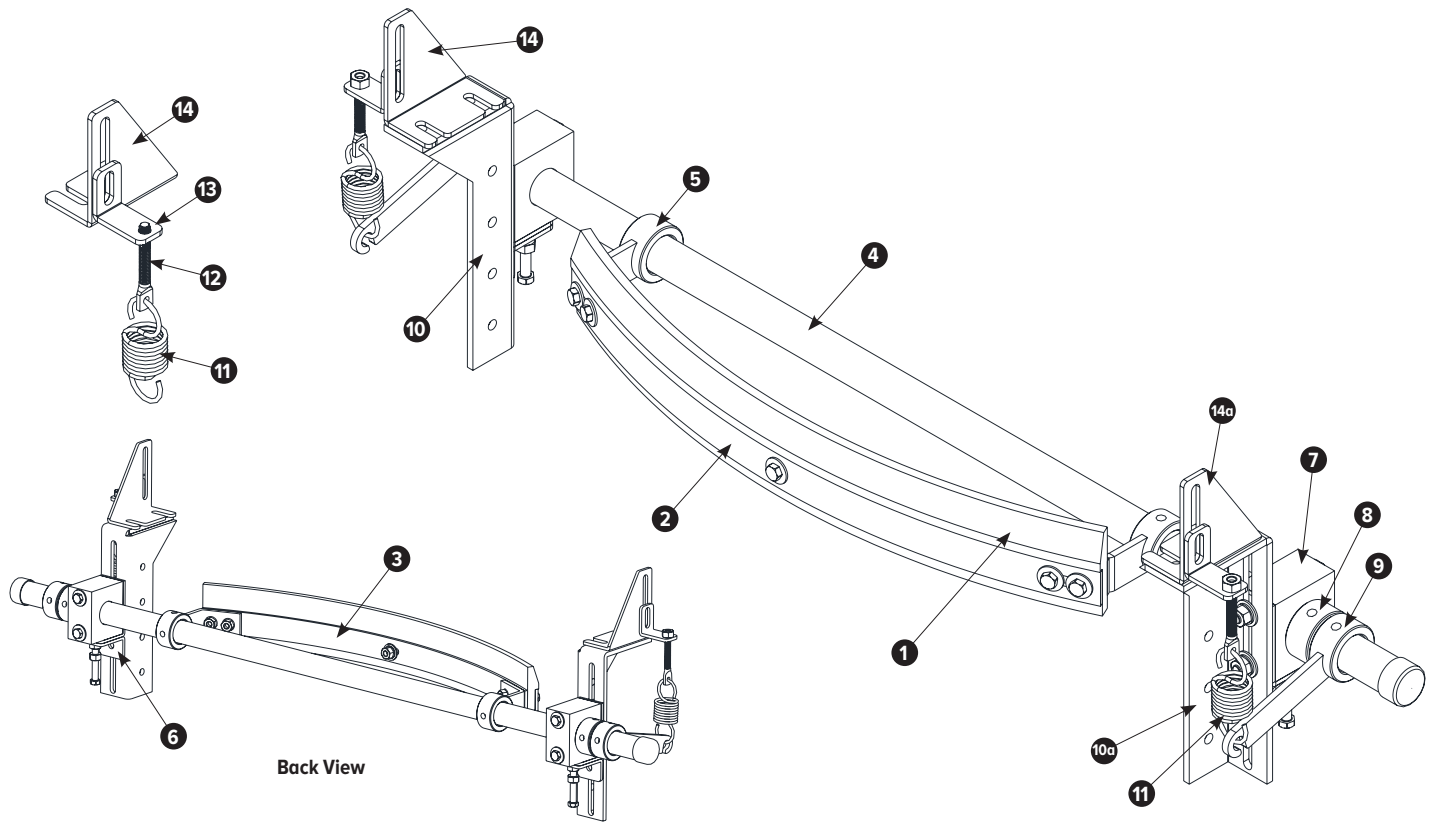
ADVERTENCIA

Por favor lea y comprenda por completo estas instrucciones antes de intentar instalar el sistema de limpieza de bandas. De lo contrario, podría provocar lesiones graves y daños al equipo. Asegúrese de que todos los controles y fuentes de alimentación del sistema transportador estén desconectados y bloqueados correctamente mientras instala, ajusta o da mantenimiento al sistema de limpieza de bandas. Nunca intente algún procedimiento de instalación, ajuste o mantenimiento mientras el transportador se encuentre en funcionamiento.

Antes de proceder, asegúrese de tener a mano todo el equipo de seguridad requerido, como un extintor de fuego y un botiquín de primeros auxilios. Quienes utilicen y den mantenimiento al sistema de limpieza de banda deben estar debidamente capacitados en su uso adecuado, conocer sus peligros, leer y comprender este manual completo antes de intentar instalar, operar o dar mantenimiento a este dispositivo. El incumplimiento de cualquiera de las instrucciones podría causar lesiones graves. Es responsabilidad del propietario que él y cada operario lean y se familiaricen con este manual.

Por favor, comuníquese con nuestro Departamento de ingeniería ASGCO al 1.800.344.4000 si tiene más preguntas o no está seguro de estos procedimientos.





Cod	Descripción	Números de pieza
1	Hoja limpiadora (Uretano)	ASG-URE-BLD-XX-U
1a	Hoja limpiadora (Carburo de Tungsteno)	ASG-URE-BLD-XX-C
2	Placa exterior metálica	ASG-UC-OUTR-PLT-XX
3	Placa interior metálica	ASG-UC-INNR-PLT-XX
4	Tubo de montaje	ASG-UC-MT-XX
5	Brazo de la placa	ASG-UC-PLT-ARM - 2 REQ.
6	Ángulo de ajuste del buje	ASG-UC-ADJ-ANGLE - 2 REQ.
7	Buje Tubo UHMW	ASG-UC-TUBE-BUSH - 2 REQ.
8	Cuello de bloqueo	ASG-F1-LC - 2 REQ.

Cod	Descripción	Números de pieza
9	Brazo de potencia	ASG-UC-PWR-ARM - 2 REQ.
10	Bolt Up (Lado izquierdo)	ASG-NW3-BU-LHMB
10a	Bolt Up (Lado derecho)	ASG-NW3-BU-RHMB
11	Resorte	ASG-UC-18-54-SPRING
12	Colgador de tornillo	ASG-UC-SCREW-HANGER
13	Soporte de extensión con colgador de resorte	ASG-UC-EXT-BRKT - 2 REQ.
14	Soporte de suspensión de Placas de resortes (izquierdo)	ASG-UC-SPRG-LPLT
14a	Soporte de suspensión de Placas de resortes (derecho)	ASG-UC-SPRG-RPLT

XX - ANCHO DE BANDA

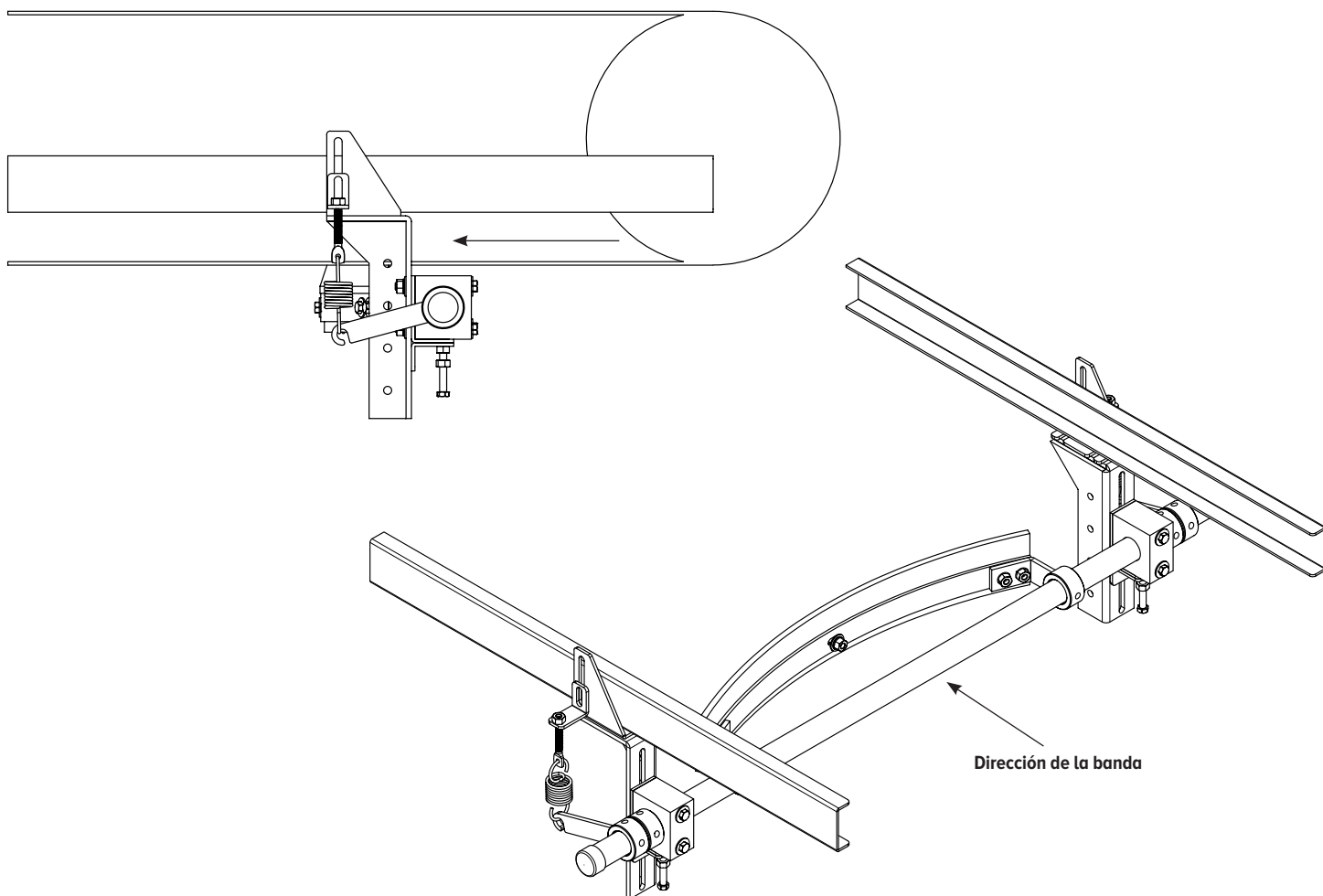
IDEA GENERAL

El U-Scrape™ es un limpiador de banda secundario diseñado para ser instalado en el lado de retorno de la banda. Identifique y familiarícese con todas las piezas. Asegúrese de que todas las piezas han sido incluidas. Si la estructura de montaje no se encuentra disponible, es posible que se deba incorporar acero adicional.

NOTA: El exceso del tubo de montaje puede recortarse después de la instalación.

DETERMINE LA UBICACIÓN DEL LIMPIADOR

El U-Scrape™ es un limpiador secundario y, como tal, debe ubicarse en el lado de retorno de la banda después de que la banda deja la polea motriz, como se muestra a continuación. Preferiblemente, no demasiado lejos de los confines del conducto principal o del conducto de derrames.



SOPORTE DE MONTAJE

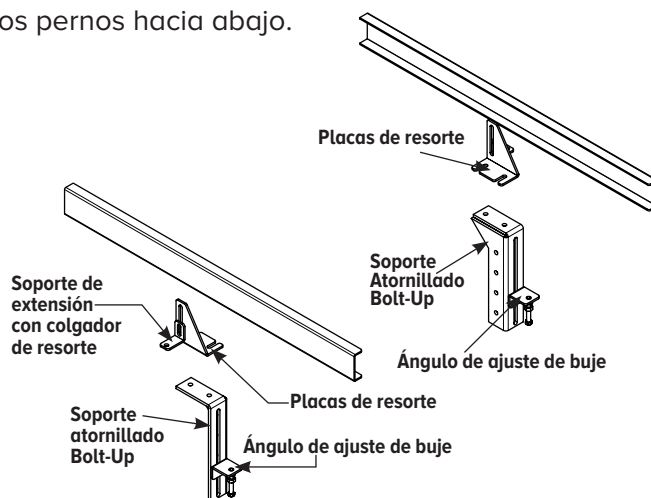
Determine la posición deseada de los soportes de montaje. Fije los soportes de montaje al marco del transportador utilizando los dos orificios en la parte superior de cada soporte de montaje.

PROCEDIMIENTO

Primero monte los soportes atornillados. Los orificios de montaje deben admitir pernos de ½". Usted puede instalar los pernos con las herramientas suministradas y dejar los soportes colgando lo suficiente para poder instalar las placas de resorte. Luego ajuste los pernos hacia abajo.

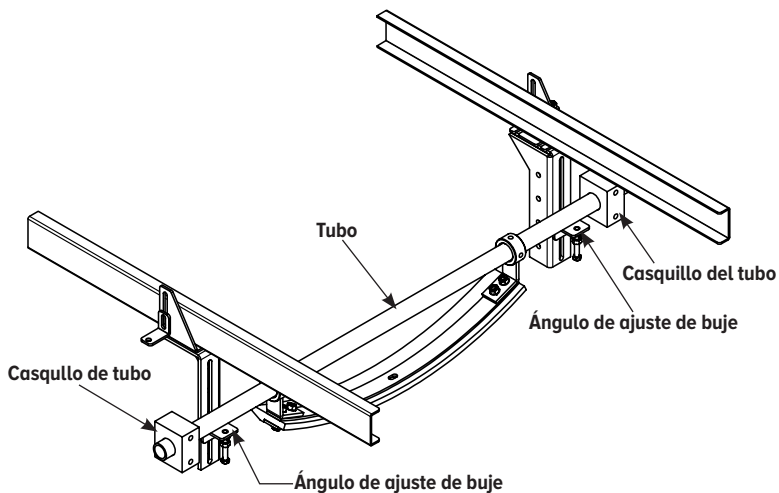
Paso 1

Ensamble previamente los soportes de extensión con colgador de resorte en las placas de resorte, y los soportes de ajuste del buje con las herramientas suministradas antes de colgar los soportes atornillados.



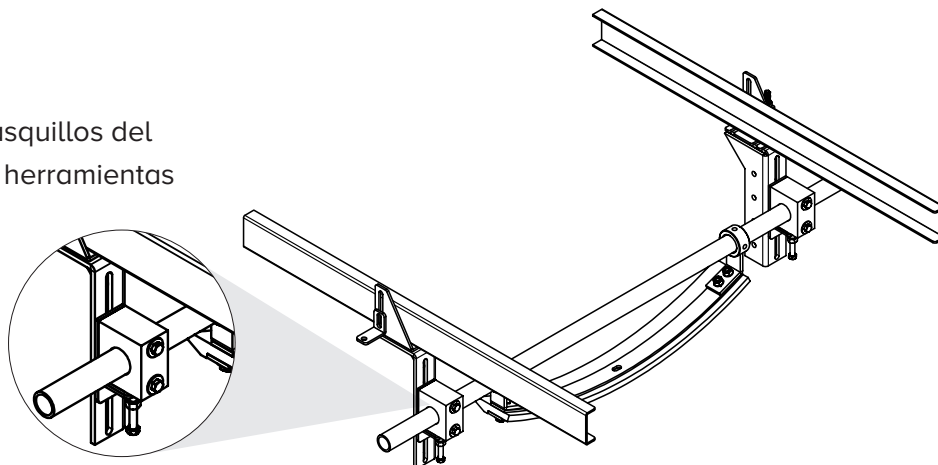
Paso 2

Cuelgue el U-Scrape™ con su tubo en los ángulos de ajuste del buje y deslice en cada uno de los dos casquillos del tubo.



Paso 3

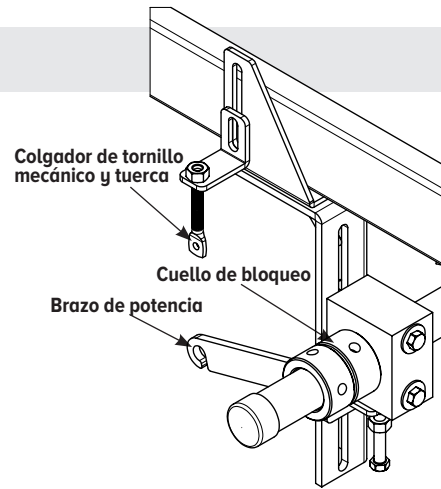
A continuación, atornille los casquillos del tubo en su lugar utilizando las herramientas suministradas.



INSTALACIÓN DE U-SCRAPE™

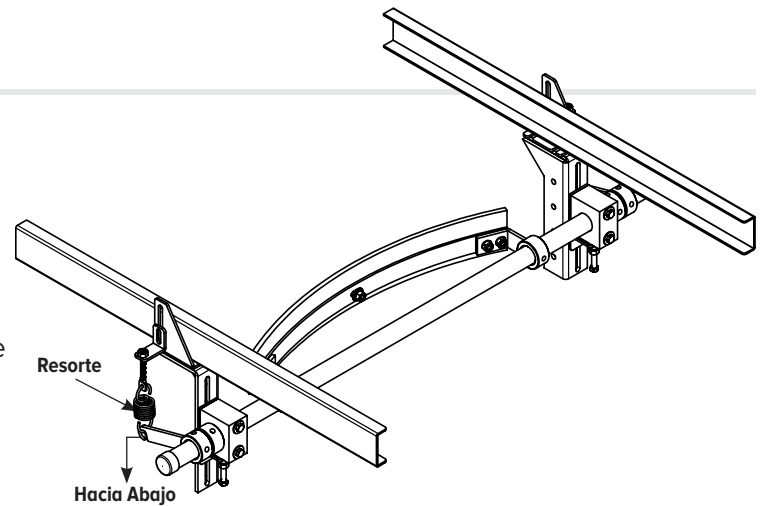
Paso 4

Luego, inserte el cuello de bloqueo y el brazo de potencia, y el tornillo y tuerca mecánicos. Coloque las tapas de los extremos, haga esto en ambos lados, ajuste solo los dos cuellos de bloqueo.



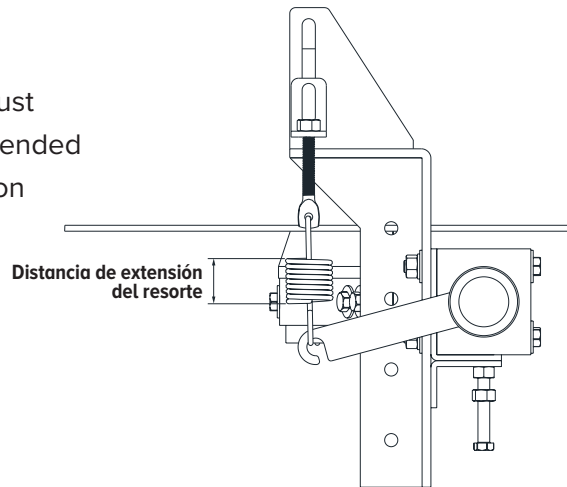
Paso 5

Con una mano adicional, pídale a alguien que empuje el limpiador U-Scrape™ contra la banda. Instale ambos resortes, mueva los brazos de potencia hacia abajo hasta que exista algo de tensión en los resortes y ajuste los tornillos de fijación en el brazo de potencia.



Paso 6

To properly tension the U-Scrape™, adjust machine screw until each spring is extended the distance listed in the chart, based on your belt width.



Distancia de Extensión del Resorte	
Ancho de Banda	Distancia
18	2-3/4"
24	2-15/16"
30	3-1/8"
36	3-3/8"
42	3-9/16"
48	3-7/8"
54	4-3/16"
60	4-9/16"
66	4-13/16"
72	4-15/16"

FUNCIONAMIENTO

Se realizarán ajustes adicionales a la tuerca del tornillo mecánico unido al resorte. Si los casquillos del tubo están en la misma ubicación en relación con el marco del transportador, ambas tuercas deben ajustarse por igual para una tensión uniforme.

Realice una prueba a la banda para ver qué tan bien funciona el limpiador.

MANTENIMIENTO

Después de un día de funcionamiento

- Inspeccione el limpiador para asegurar una limpieza y funcionamiento adecuados de la banda.

Operación Semanal

- Una revisión frecuente es clave para una limpieza adecuada de la banda y un fácil mantenimiento del raspador. Se recomiendan revisiones semanales, sin embargo, la frecuencia real del mantenimiento puede variar ampliamente dependiendo de diversas condiciones operativas de la planta.
- Lave el limpiador por completo de manera regular para evitar la acumulación excesiva de residuos. Si el material tiende a acumularse en el conjunto del raspador, entonces puede ser necesario llevar a cabo una reubicación del raspador.
- Inspeccione con cuidado la punta contra desgaste de la hoja del limpiador. Asegúrese de que la hoja no se encuentre astillada o desgastada. (Reemplace cuando sea necesario)
- Inspeccione las superficies y los bordes de la banda en busca de grietas, fisuras, rasgaduras, agujeros o cualquier otra condición de desgaste o daños que ocurran en las superficies o bordes de la banda misma. De ser necesario, realice reparaciones a la banda.

RETENCIÓN DEL LIMPIADOR U-SCRAPE™

- En caso de desgaste, será necesario ajustar el resorte utilizando las tuercas en el tornillo mecánico.
- Cuando el tornillo se quede sin rosca, deberá ajustar el limpiador hacia arriba utilizando el perno para el ángulo de ajuste. Primero afloje los pernos del casquillo del tubo para hacer esto.
- Existe aún más ajuste hacia arriba utilizando el soporte de extensión con colgador, o movimiento hacia abajo de los brazos de potencia.

TROUBLE SHOOTING

Problema	Solución
Exceso de vibración del raspador.	Asegúrese de que todos los pernos estén ajustados. Mueva la línea central del tubo más cerca de la banda.
Exceso de residuos.	Verifique que la tensión del raspador sea la adecuada. Aplique tensión adicional al limpiador. Compruebe si existe desgaste en la punta del limpiador. Verifique el espesor de los residuos. Si el limpiador debe quitar más de 1/8" de material, es posible que se necesite un limpiador adicional.
Exceso de movimiento de la banda, banda cóncava.	Instale un rodillo de retención para estabilizar la superficie de la banda.
Incapacidad de tensar raspador de manera adecuada, la banda se aparta de las cuchillas.	Instale un rodillo de retención para reducir la flacidez de la banda al tensar
Material congelado en el raspador.	Coloque calentadores cerca del raspador para derretir el material congelado; o apague la banda, bloquéela, compruebe que la banda no se encienda, y despegue los restos. CUIDADOSAMENTE. Tenga cuidado de no quemar la banda o el limpiador