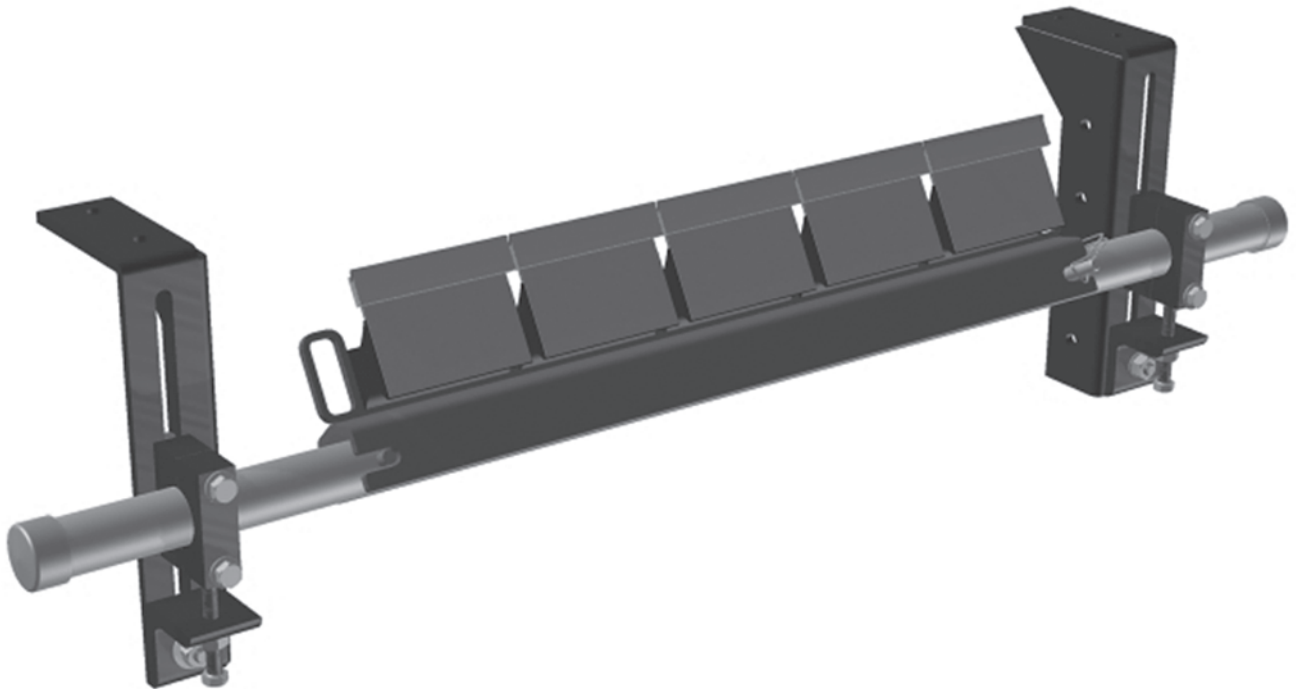


**ASGCO**  
Complete Conveyor Solutions

# RASPADOR SECUNDARIO RAZOR-BACK®

*(Sistema secundario para trabajo de carga pesada)*

## INSTRUCCIONES DE INSTALACIÓN, OPERACIÓN Y MANTENIMIENTO



Visítanos en  
[www.asgco.com](http://www.asgco.com)

Servicio al Cliente  
**800-344-4000**



ASGCO Mfg., Inc.  
730 Bangor Road  
Nazareth, PA 18064, USA  
610-821-0216  
FAX: 610-778-8991

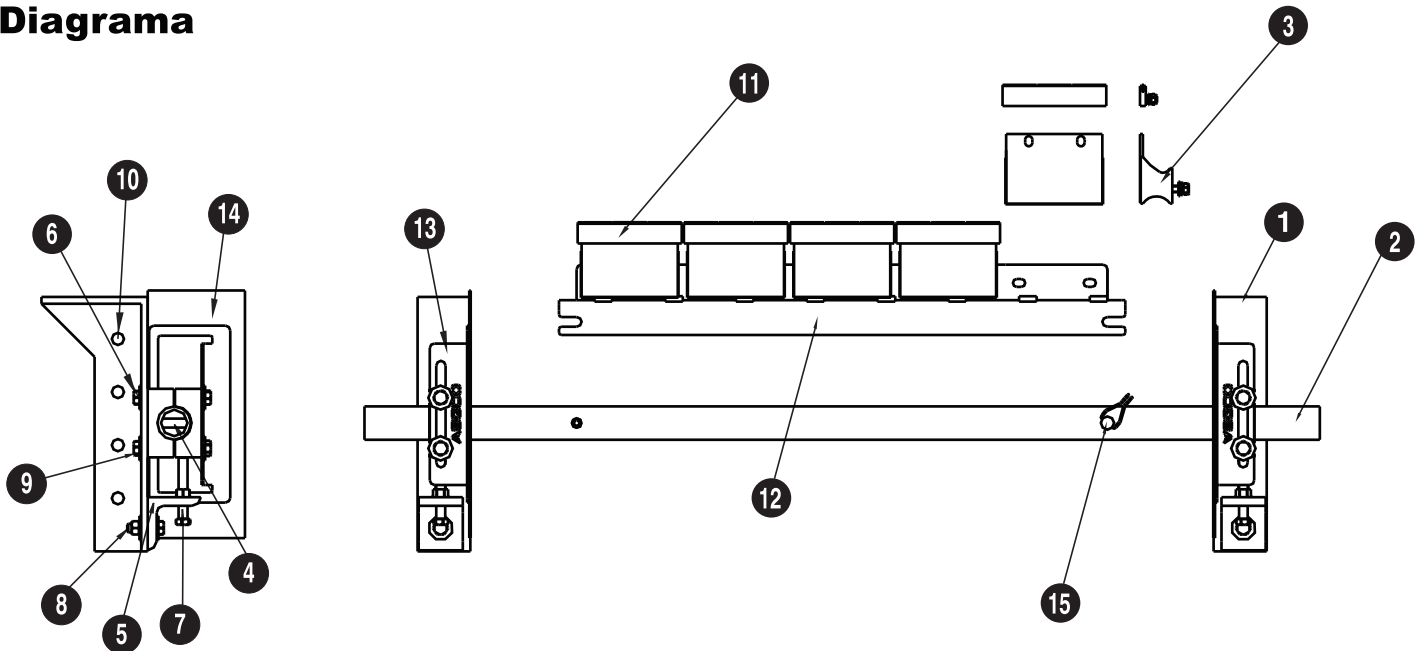
## Importante Seguridad Aviso

Respete siempre las normas básicas de seguridad cuando trabaje con cualquier sistema transportador. Para evitar lesiones y daños al equipo, asegúrese de que todos los controles del transportador estén bloqueados y que la fuente de alimentación esté desconectada en todo momento durante la instalación.

### Vista general

Si no se dispone de estructura de montaje, puede ser necesario añadir acero adicional.  
Nota: El tubo de montaje sobrante puede recortarse después de la instalación.

### Componentes Diagrama



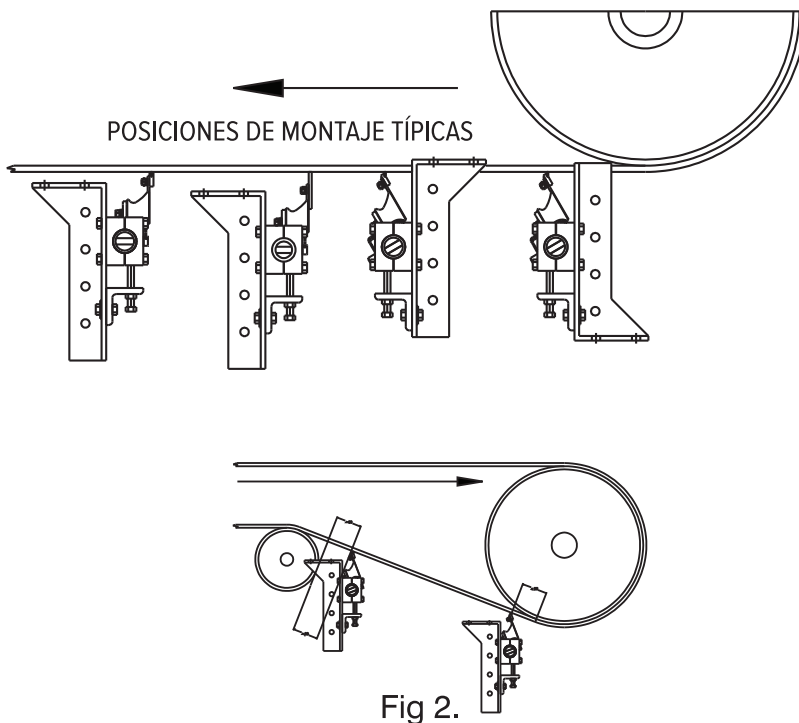
- |  |  |
|--|--|
| 1 Soporte de montaje                         | 8 Perno de bloqueo del ángulo de ajuste      |
| 2 Tubo de soporte                            | 9 Perno de bloqueo de la abrazadera del tubo |
| 3 Cojín Razor-Back                           | 10 Orificios de montaje                      |
| 4 Abrazadera del tubo de soporte             | 11 Puntas de la cuchilla                     |
| 5 Ángulo de ajuste                           | 12 Soporte de la cuchilla                    |
| 6 Perno de la abrazadera del tubo de soporte | 13 Soporte guardapolvo                       |
| 7 Perno de ajuste                            | 14 Guardapolvo de goma                       |
|  | 15 Pasador de bloqueo                        |

*El RazorBack es un limpiador secundario diseñado para instalarse en el lado de retorno de la cinta.*

## 1. 1. Determine Ubicación del limpiador

El Razor-Back es un limpiador secundario y, como tal, debe situarse en el lado de retorno de la cinta después de que ésta abandone el contacto con la polea del cabezal, como se muestra a continuación. Preferiblemente debería estar situado dentro de los confines del cabezal o de la canaleta de goteo.

Tenga en cuenta que el soporte se puede girar en ambos sentidos para atornillarlo a la estructura existente. Véase la Fig. 2.



## 2. Corte del vertedero Aberturas

Si los soportes se van a montar en un vertedero cerrado, habrá que cortar un agujero alargado en la pared del vertedero para permitir el paso de las cuchillas y del tubo de montaje de un lado a otro del transportador. Véase la Fig. 3.

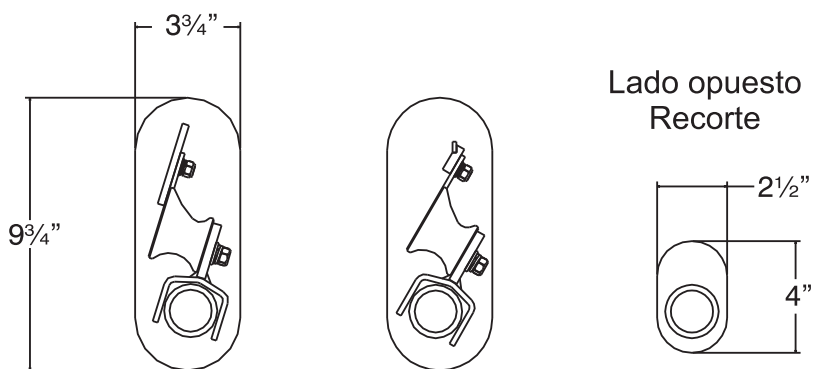


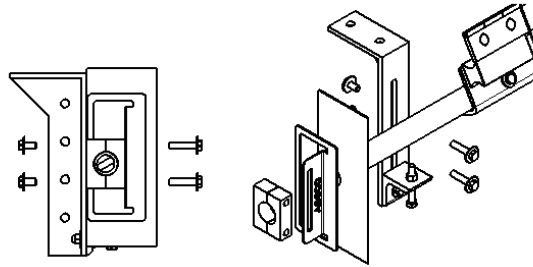
Fig 3.

### 3. Montaje Soportes

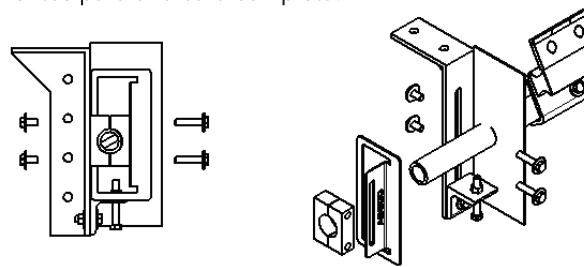
Inserte el tubo con las cuchillas acopladas a través de los recortes del vertedero. Determine la posición deseada de los soportes de montaje. Fije los soportes de montaje a la pared del vertedero soldando o atornillando a través de los orificios de montaje a lo largo de los soportes de montaje, o al bastidor del transportador utilizando los dos orificios de la parte superior de cada soporte de montaje.

### 4. Instalación del limpiador con guardapolvos

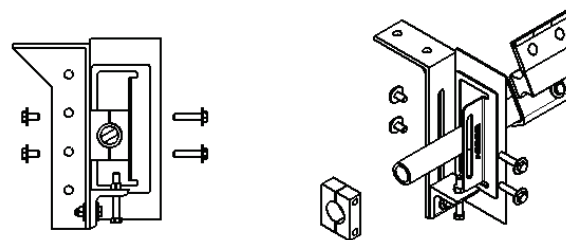
Con los soportes de montaje atornillados o soldados en su lugar, inserte el tubo con las cuchillas acopladas a través de los cortes del vertedero.



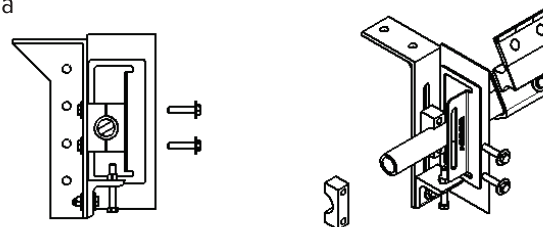
1. Reúna los componentes para una cara completa.



2. Deslice el guardapolvo de goma sobre el extremo del tubo de soporte y pared del vertedero cerrado.

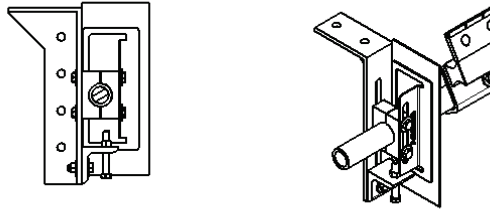


3. Deslice el soporte del guardapolvo sobre el extremo del tubo de soporte y a ras contra el guardapolvo de goma



---

4. La abrazadera del tubo de soporte con los orificios roscados se coloca entonces entre la abrazadera de montaje y el tubo de soporte. A continuación, fije sin apretar la abrazadera con los dos pernos de bloqueo de la abrazadera.



5. Fije el ángulo de ajuste de modo que la punta de la cuchilla quede perpendicular con la superficie de la cinta apretando el perno de bloqueo del ángulo de ajuste. A continuación ponga el limpiador en contacto con la cinta levantando el perno de ajuste y apretando los pernos de la abrazadera del tubo de soporte.

Repita los pasos 1 - 5 para el lado opuesto del limpiador.

## OPERACIÓN

Después de fijar el soporte de montaje al bastidor del transportador, ensamble el limpiador al soporte.

Atornille la abrazadera del tubo de soporte al soporte utilizando los pernos de bloqueo de la abrazadera del tubo, como se muestra en la Fig. 4 Coloque el tubo de soporte en la mitad fija de la abrazadera del tubo de soporte, como se muestra en la Fig. 5 Atornille la mitad superior de la abrazadera del tubo de soporte en su lugar y asegúrese de que la punta de la cuchilla esté perpendicular a la correa como se muestra en la Fig. 6

Eleve tanto la abrazadera del tubo de soporte como el ángulo de ajuste en la ranura del soporte de montaje hasta que la punta de la cuchilla toque la correa como se muestra en la Fig. 7

Una vez que se haya hecho contacto con la correa, apriete el perno de bloqueo del ángulo de ajuste. Gire el perno de ajuste hasta que la punta de la cuchilla se haya movido aproximadamente  $\frac{1}{4}$ ". Apriete los pernos de bloqueo de la abrazadera del tubo.

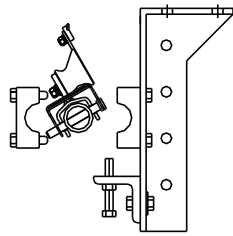


Fig. 4

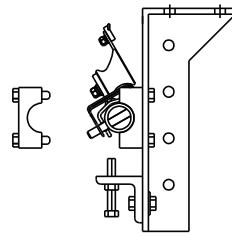


Fig. 5

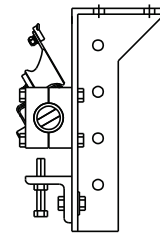


Fig. 6

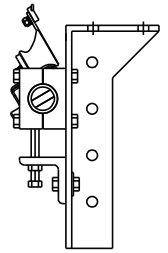


Fig. 7

Realice una prueba de funcionamiento de la cinta. Si se producen vibraciones, afloje los pernos de la abrazadera del tubo y gire la punta de la cuchilla unos 5 grados en la dirección de desplazamiento de la cinta.

---

## MANTENIMIENTO

### Después de un día de funcionamiento:

Inspeccione el limpiafondos para comprobar que la limpieza y el funcionamiento de la cinta son correctos.

### Semanal:

- 1.) La inspección frecuente es la clave para una limpieza adecuada de la banda y fácil mantenimiento del rascador. Se recomiendan inspecciones semanales, pero la frecuencia real de servicio puede variar dependiendo de las condiciones de funcionamiento de la planta.
- 2.) Lave todo el limpiador con regularidad para evitar una acumulación excesiva. Si el material tiende a acumularse en el conjunto rascador entonces posible reubicación del rascador.
- 3.) Inspeccione cuidadosamente las puntas de desgaste de las cuchillas del limpiafondos. Asegúrese de que cuchillas no estén astilladas o desgastadas. (Sustitúyalas cuando sea necesario)
- 4.) Inspeccione las superficies y los bordes de la correa en busca de grietas, rajaduras, desgarros agujeros o cualquier otra condición desgastada o dañada que ocurra en en las superficies o bordes de la correa. Si es necesario reparaciones en la correa.

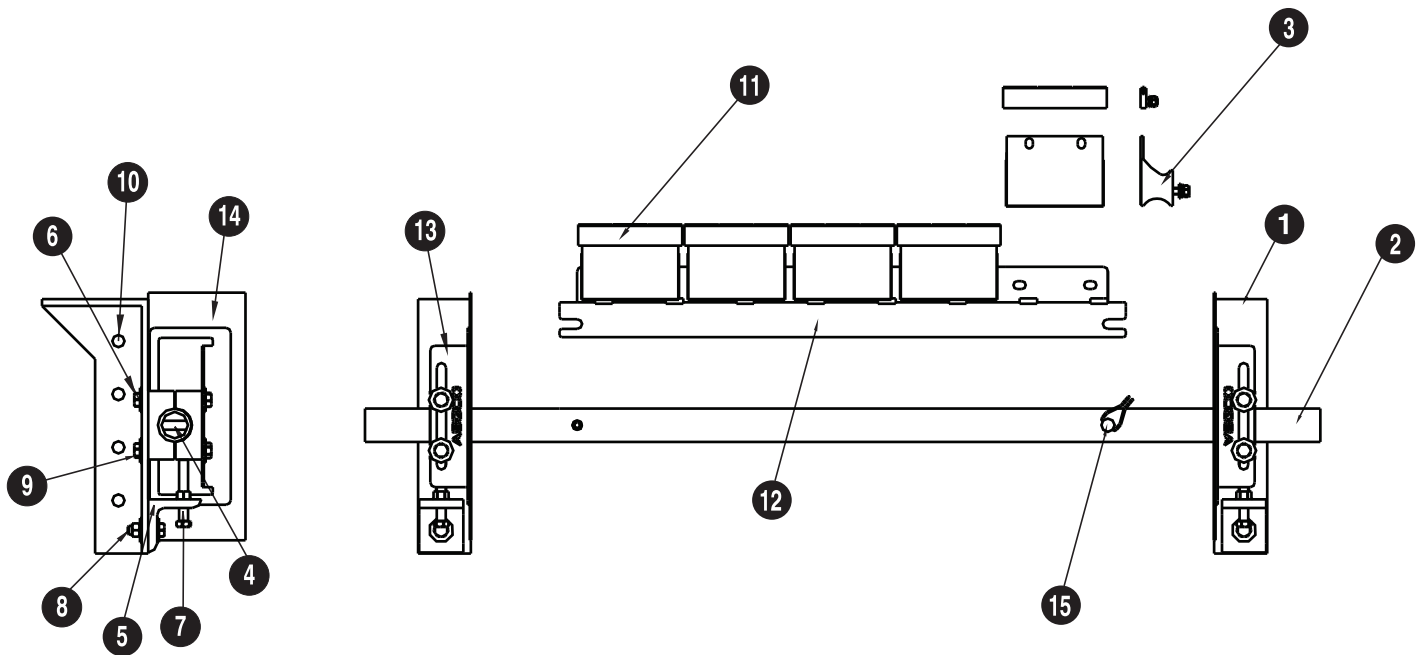
---

## SUSTITUCIÓN Y RETENSADO DE LAS CUCHILLAS DEL LIMPIAFONDOS

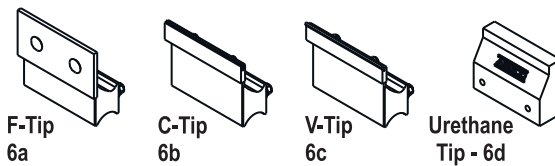
- 1.) Baje el tubo de montaje para desenganchar las cuchillas del limpiador de la correa.
- 2.) Retire la tapa de la abrazadera como se muestra en la Fig. 5 para retirar el tubo de los soportes de montaje.
- 3.) Afloje y retire los pernos y tuercas que sujetan las cuchillas a los cojines Razor-Back.
- 4.) Retire las cuchillas desgastadas y deséchelas.
- 5.) Colocar las cuchillas nuevas en las almohadillas Razor-Back y volver a instalar las tuercas y tornillos para sujetar las cuchillas uniformemente a lo largo del borde del limpiador.
- 5a.) Debido a la variación en el durómetro de la punta en U, ASGCO recomienda que los pernos de montaje tengan roscas expuestas de 3/8" más allá de la tuerca.
- 6.) Reinstale el tubo de montaje con las cuchillas en su lugar y tense de acuerdo a las instrucciones.

# Información

Key	Description	Part Number
1	Razor-Back Blade Holder	ASG-RBBH-(BW) [BW]=Belt Width
2	Razor-Back Mounting Tube	ASG-RBMT - (BW)
3	Cushion 6" AR RZ	ASG-CUS-RZ-6C
4	Bolt Up Tensioner	M-NW3-BU
5	Adjustment Bolt	ASG-BOLT-1/2-13X40
6a	F-Tip Blade (6" segments)	ASG-BLD-RZ-6-AR
6b	C-Tip Blade (6" segments)	ASG-BLD-RZ-6-C
6c	V-Tip Blade (6" segments)	ASG-BLD-RZ-6-TC
6d	Urethane Tip	ASG-BLD-RZ-6-U
7	Support Tube Clamp	ASG-NW-BU-ADJ-BLK-SS
8	Adjustment Angle	ASG-NW3-BU-HT-ADJ-SS
9	Tube Clamp Lock Bolt	ASG-BOLT-1/2-13X1.25
10	Adjustment Angle Lock Bolt	ASG-BOLT-1/2-20X2.25
11	Dust Guard Bracket	ASG-BUTEN-DUST-SEAL-FRAME
12	Rubber Dust Shield	ASG-BUTEN-RUBBER-SEAL



### 6 Blade Types





## SOLUCIÓN DE PROBLEMAS

Problema	Solución
<b>Vibración excesiva del rascador.</b>	Asegúrese de que todos los tornillos están apretados.  Si la correa no es reversible, gire la cuchilla unos 5 grados en la dirección del movimiento de la correa.
<b>Exceso de remanentes.</b>	Compruebe la tensión adecuada del rascador. Aplique tensión adicional al limpiador.  <b>Comprobar el desgaste de las puntas limpiadoras.</b> Compruebe el grosor del material de arrastre. Si el limpiador debe remover mas de 1/8" de material entonces un limpiador adicional puede ser necesario.
<b>Movimiento excesivo del cinturón, ahuecamiento</b>	Instale un rodillo de sujeción para estabilizar la superficie de la cinta.
<b>No se puede tensar correctamente el rascador, la correa se aleja de las cuchillas.</b>	Instale un rodillo de sujeción para reducir el pando de la correa al tensarla.
<b>Material congelado en el rascador.</b>	Coloque los calentadores cerca del rascador para derretir el material congelado. (Tenga cuidado de no quemar la cinta o el limpiador).