



RAZOR-BACK MDX®

Con Tensionador Bolt-Up

INSTRUCCIONES DE INSTALACIÓN, OPERACIÓN & MANTENIMIENTO



Visítanos en
www.asgco.com



Servicio al Cliente
800-344-4000

**Emergencia 24 Horas
en Servicios and Partes
610-821-0210**

ASGCO Mfg., Inc.
730 Bangor Rd.
Nazareth, PA 18064
610-821-0216
FAX 610-778-8991



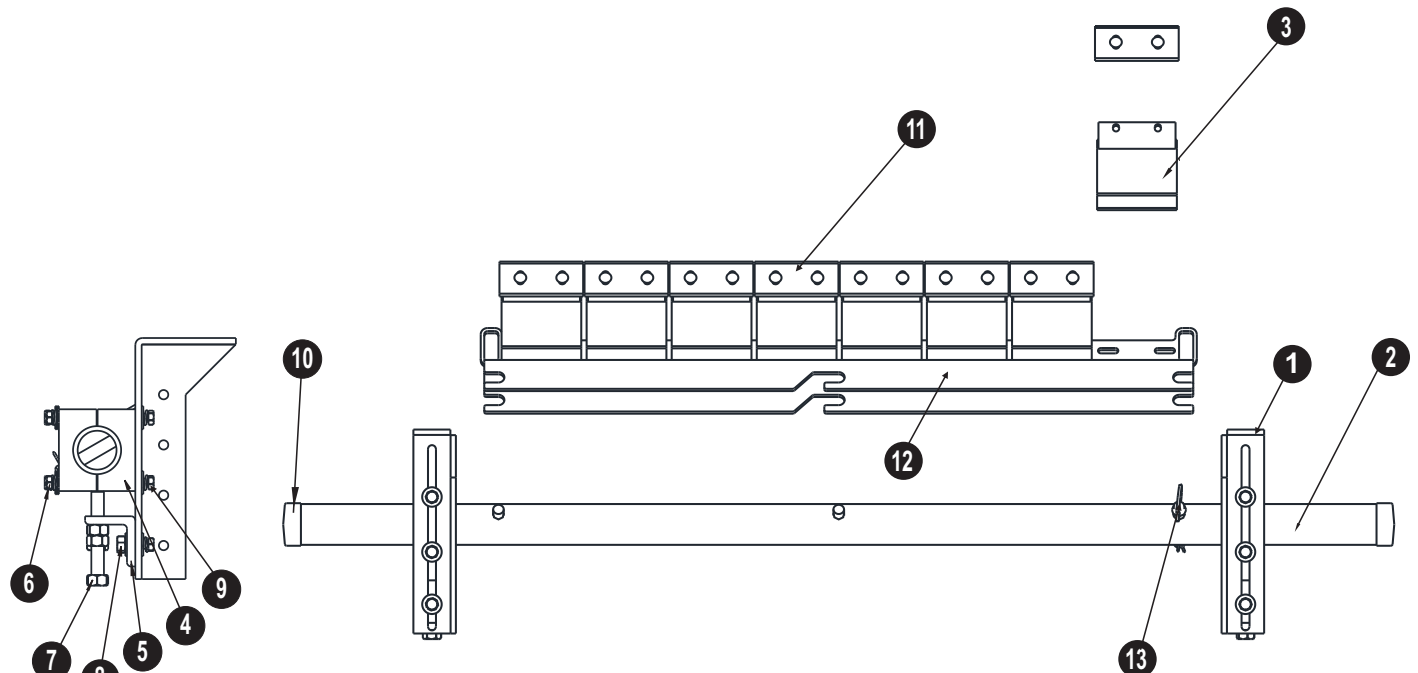
**Aviso
Importante
de Seguridad**

Observe siempre las reglas básicas de seguridad cuando trabaje con cualquier sistema transportador. Para evitar lesiones y daños al equipo, asegúrese de que todos los controles del transportador estén bloqueados y que la fuente de alimentación de energía esté desconectada en todo momento durante la instalación.

Vista General

Si no hay una estructura de montaje disponible, puede ser necesario agregar acero adicional.
Nota: El exceso de tubo de montaje puede recortarse después de la instalación.

**Diagrama de
Componentes**



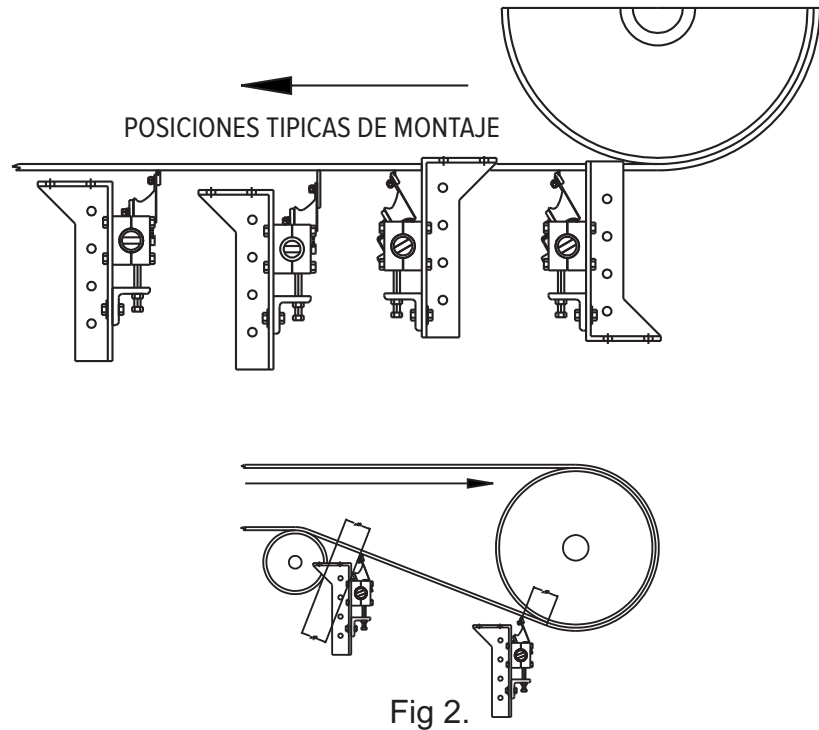
- | | |
|--|--|
| 1 Soporte de Montaje | 8 Perno de Bloqueo del Ángulo de Ajuste |
| 2 Tubo de Soporte | 9 Perno de Bloqueo de la Abrazadera del Tubo |
| 3 Cojín Razor-Back® MDX | 10 Tapón del Tubo |
| 4 Abrazadera del Tubo de Soporte | 11 Puntas de la Cuchilla |
| 5 Ángulo de Ajuste | 12 Soporte de la Cuchilla |
| 6 Perno de la Abrazadera del Tubo de Soporte | 13 Pasador de Bloqueo |
| 7 Perno de Ajuste | |

El Razor-Back MDX® es un limpiador secundario diseñado para instalarse en el lado de retorno de la banda/correa.

1. Determinar la Ubicación del Limpiador

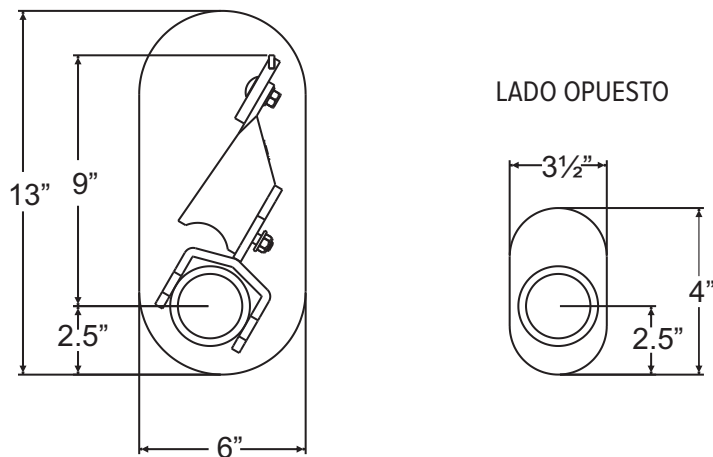
El Razor-Back es un limpiador secundario y como tal, debe ubicarse en el lado de retorno de la banda/correa después de que la banda/correa pierda contacto con la polea motriz, como se muestra a continuación. Preferiblemente, debe ubicarse dentro de los límites del conducto principal o de goteo.

Tenga en cuenta que el soporte se puede voltear en cualquier dirección para atornillarlo a la estructura existente. Ver Fig. 2.



2. Corte de las Aberturas del Chute/Conducto

Si los soportes se van a montar en un conducto cerrado, se deberá cortar un orificio alargado en la pared del conducto para permitir que las cuchillas y el tubo de montaje pasen de un lado del transportador al otro. Ver Fig. 3.

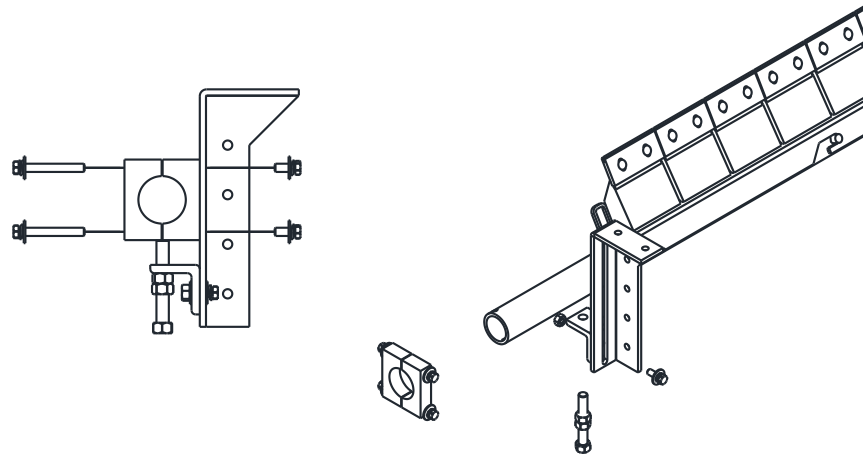


3. Montaje de los Soportes

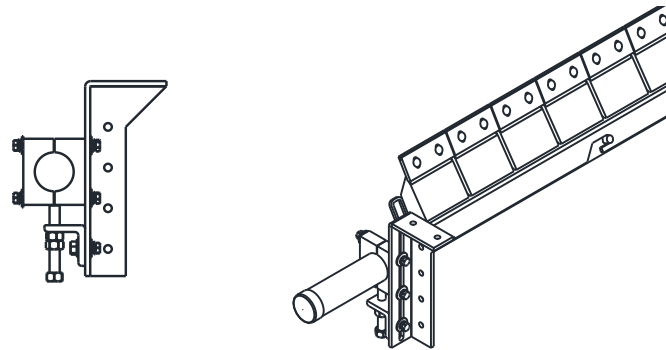
Inserte el tubo con las cuchillas adjuntas a través de las aberturas de la tolva. Determine la posición deseada de los soportes de montaje. Fije los soportes de montaje a la pared de la tolva mediante soldadura o atornillando a través de los agujeros de montaje a lo largo de la longitud de los soportes de montaje, o al marco del transportador utilizando los dos agujeros en la parte superior de cada soporte de montaje.

4. Instalación del Limpiador

Con los soportes de montaje atornillados o soldados en su lugar, inserte el tubo con las cuchillas adjuntas a través de las aberturas de la tolva.



1. Reúna los componentes para un lado completo.
2. La abrazadera del tubo de soporte con los agujeros roscados se coloca entre el soporte de montaje y el tubo de soporte. Luego, sujete de manera floja la abrazadera del tubo de soporte en su lugar usando los dos tornillos de bloqueo de la abrazadera del tubo.



3. Fije el ángulo de ajuste de modo que la punta de la cuchilla quede perpendicular a la superficie de la banda/correa apretando el tornillo de bloqueo del ángulo de ajuste. Luego, acerque el limpiador a la banda/correa levantando el tornillo de ajuste y apretando los tornillos de la abrazadera del tubo de soporte.

Repita los pasos 1-3 para el lado opuesto del limpiador.

OPERACIÓN

Después de que el soporte de montaje esté fijado al marco del transportador, ensamble el limpiador al soporte.

Aterne la abrazadera del tubo de soporte al soporte utilizando los tornillos de bloqueo de la abrazadera del tubo, como se muestra en la Fig. 4. Coloque el tubo de soporte en la mitad fija de la abrazadera del tubo de soporte, como se muestra en la Fig. 5. Aterne la mitad superior de la abrazadera del tubo de soporte en su lugar y asegúrese de que la punta de la cuchilla esté perpendicular a la banda, como se muestra en la Fig. 6.

Levante tanto la abrazadera del tubo de soporte como el ángulo de ajuste en la ranura del soporte de montaje hasta que la punta de la cuchilla toque la banda, como se muestra en la Fig. 7.

Una vez que haya hecho contacto con la banda, apriete el tornillo de bloqueo del ángulo de ajuste. Gire el tornillo de ajuste hasta que la punta de la cuchilla se haya movido aproximadamente $\frac{1}{4}$ ". Apriete los tornillos de bloqueo de la abrazadera del tubo.

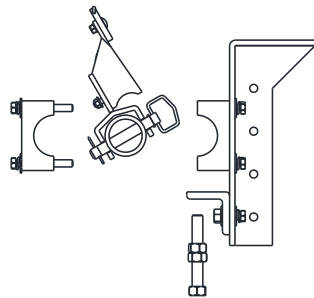


Fig. 4

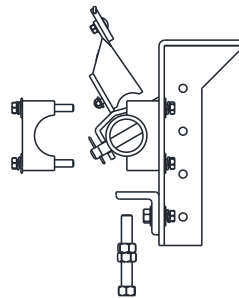


Fig. 5

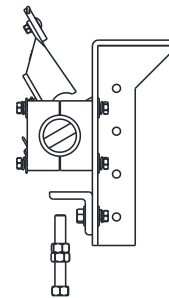


Fig. 6

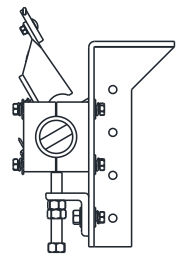


Fig. 7

Realice una prueba de funcionamiento del transportador. Si ocurre vibración, afloje los tornillos de la abrazadera del tubo y gire la punta de la cuchilla aproximadamente 5 grados en la dirección del desplazamiento de la banda/correa.

MANTENIMIENTO

Después de un día de Operación

- 1.) Inspeccione el limpiador para verificar que limpie correctamente la banda/correa y funcione adecuadamente.

Weekly:

- 1.) La inspección frecuente es clave para un adecuado limpiado de la banda/correa y un fácil mantenimiento del rascador. Se recomiendan inspecciones semanales, pero la frecuencia de servicio real puede variar considerablemente dependiendo de las condiciones operativas de la planta.
- 2.) Lave el limpiador completo regularmente para evitar la acumulación excesiva de material. Si el material tiende a acumularse en el conjunto del rascador, puede ser necesario reubicar el rascador.
- 3.) Inspeccione cuidadosamente las puntas de desgaste de las cuchillas del limpiador. Asegúrese de que las cuchillas no estén astilladas o desgastadas. (Reemplace cuando sea necesario).
- 4.) Inspeccione las superficies y los bordes de la banda/correa en busca de grietas, rajaduras, desgarros, agujeros o cualquier otro daño o desgaste en las superficies o bordes de la banda. Si es necesario, realice reparaciones en la banda.

REEMPLAZO Y REAJUSTE DE LAS CUCHILLAS DEL LIMPIADOR

- 1.) Baje el tubo de montaje para desenganchar las cuchillas del limpiador de la banda.
- 2.) Retire la tapa de la abrazadera como se muestra en la Fig. 5 para quitar el tubo de los soportes de montaje.
- 3.) Afloje y retire los tornillos y tuercas que sujetan las cuchillas a los cojines Razor-Back.
- 4.) Retire las cuchillas desgastadas y deséchelas.
- 5.) Coloque las cuchillas nuevas sobre los cojines Razor-Back y reinstale las tuercas y tornillos para sujetar las cuchillas de manera uniforme a lo largo del borde del limpiador.
- 6.) Vuelva a instalar el tubo de montaje con las cuchillas en su lugar y ajuste la tensión de acuerdo con las instrucciones.

INFORMACIÓN

	Descripción	Número de Partes
1	Tensador de Tornillo	M-NW3-BU-MDX
2	Tubo de Montaje	ASG-MDX-RBMT-(BW)
3	Cojín de Cuchilla (6")	ASG-CUS-RZ-6C
4	Abrazadera del Tubo de Soporte	ASG-NW3-BU-ADJ-BLK-SS-MDX
5	Ángulo de Ajuste	ASG-NW3-BU-HT-ADJ-SS-MDX
6	Tornillo de Abrazadera	ASG-BOLT-1/2-20x2.25-SS
7	Tornillo Ajustable	CALL ASGCO
8	Tornillo de Bloqueo del Ángulo Ajustable	CALL ASGCO
9	Tornillo de la Abrazadera del Tubo	ASG-BOLT-1/2-20x1.25-SS
10	Tapas de Tubo	CALL ASGCO
11A	Punta en V, MDX	ASG-MDX-BLD-RZ-TC
11B	Punta en C, MDX	ASG-BLD-NW3-6-TC-C-MDX
12	Soporte de Cuchilla	ASG-MDX-RBBH-(BW)
13	Pasador de Enganche	ASG-MDX-RB-HP

RESOLUCIÓN DE PROBLEMAS

PROBLEMAS	SOLUCIÓN
<i>Excesiva vibración del rascador.</i>	<p>Asegúrese de que todos los tornillos estén bien ajustados.</p> <p>Si la banda/correa no es reversible, gire la cuchilla aproximadamente 5 grados en la dirección del movimiento de la banda.</p>
<i>Exceso de material transportado.</i>	<p>Verifique la tensión adecuada del rascador. Aplique tensión adicional al limpiador.</p> <p>Revise el desgaste en las puntas de limpieza.</p> <p>Verifique el grosor del material transportado. Si el limpiador debe eliminar más de aproximadamente 1/8" de material, es posible que se necesite un limpiador adicional.</p>
<i>Exceso de movimiento de la banda, deformación.</i>	<p>Instale un rodillo de soporte para estabilizar la superficie de la banda.</p>
<i>Imposible tensar el rascador adecuadamente, la banda/correa se aleja de las cuchillas.</i>	<p>Instale un rodillo de soporte para reducir el hundimiento de la banda/correa al tensar.</p>
<i>Material congelado en el rascador.</i>	<p>Coloque calentadores cerca del rascador para derretir el material congelado. (Tenga cuidado de no quemar la banda/correa o el limpiador).</p>

RAZOR-BACK MDX®

Con Tensionador Bolt-Up

Información del Producto



Instrucciones de Instalación y Seguridad Versión Digital

